

番号：	SOM-EMS-09-01
作成日：	2022 年 12 月 7 日

ソフトウェア取扱説明書

EMS シリーズ

EUT 誤動作判定編(DC 電圧)

ソフトウェア取扱説明書	書 類 番 号	ページ
	SOM-EMS-09-01	2 / 6

■履歴

改 訂	作 成 日	内 容
---	2022/06/16	新 規 作 成
1	2022/12/07	GUI 変更
2		
3		
4		
5		

■目 次

1. 測定条件の編集	3
1.1 条件編集画面を開く.....	3
1.2 詳細設定を編集する	3
a) 機器の選択(No.1~No.8)	3
b) 各項目の設定.....	4
c) 計測設定	4
d) 判定設定	4
e) CSV 設定	4
2. 測定フローチャート	5

1. 測定条件の編集

1.1 条件編集画面を開く

基本設定 電界測定設定 レンジ設定 その他設定 **EUT監視設定**

DC電圧計測設定

☒ DC電圧測定を行う 詳細設定

OK キャンセル

【EUT 監視設定】から【DC 電圧測定を行う】にチェックをいれます。

【詳細設定】をクリックします。

1.2 詳細設定を編集する

No.1

名称:	機種:	アドレス/レンジ:	CH:	測定種別:	ファイル No.:	測定 No.:	下限:	上限:	単位:
電圧	344xx [Keysight]	1 GPIB	CH1	Single	1	1	3.5	5	V

計測設定 取得タイミング: 照射開始から 0 秒後 判定設定 ☒ 判定を行う CSV設定 ☐ 測定結果をCSVファイル保存する ☐ 測定波形をCSVファイル保存する

設定ロード 設定貼付け OK キャンセル

a) 機器の選択(No.1~No.8)

No.1
No.1
No.2
No.3
No.4
No.5
No.6
No.7
No.8

: 照射開始から

8 機器まで設定することができます。

b) 各項目の設定

項目	備考
名称	測定後のリストに表示したい名称を登録します
機種	機器を選択します。 機器によって使用できる機能が異なります。
アドレス/通信	リモートの設定を行います。 機種を選択して通信選択を【使用しない】にした場合は上位番号の機種の通信設定が採用されます。
測定種別	【Single】照射中に 1 トリガで取得します。 【Max(Culc)】【Avg(Culc)】【Min(Culc)】 照射開始～終了までの統計結果を取得します。（選択できる機種は限定されます） Peak(Max)、Average、RMS、Freq、Duty 照射中の各データを取得します。（選択できる機種は限定されます）
ファイル No.	オシロ等に保存されている条件 No.を呼び出します。 （選択できる機種は限定されます）
測定 No.	オシロで設定している測定項目番号を設定します。 （選択できる機種は限定されます）
下限/上限	【判定を行う】にチェックを入れた状態でリミット値を入力します。
単位	リストに表示させたい単位を選択します。 測定種別に合わせて選択してください。

c) 計測設定

計測設定

取得タイミング： 照射開始から 秒後

レベルの取得タイミングを設定します。

d) 判定設定

判定設定

☒ 判定を行う

判定を行う場合にチェックを入れます。FAIL の場合は試験コメントに残します。

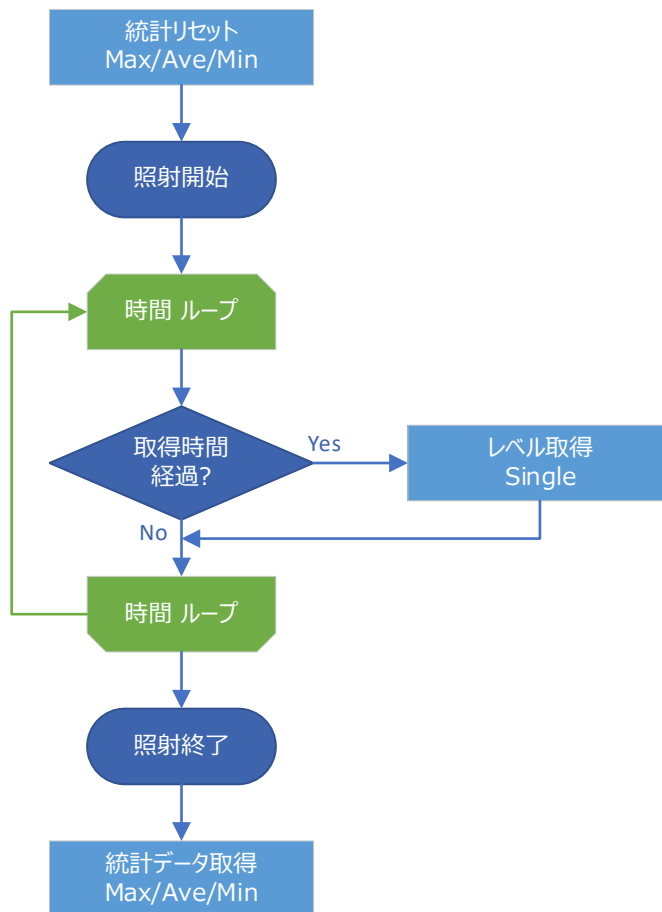
e) CSV 設定

CSV設定

☒ 測定結果をCSVファイル保存する ☒ 測定波形をCSVファイル保存する

測定結果や波形を CSV 形式で残すことができます。（選択できる機種は限定されます）

2. 測定フローチャート



ソフトウェア取扱説明書	書 類 番 号	ページ
	SOM-EMS-09-01	6 / 6

■ ご注意

本書の内容の一部または全部を無断転載、無断複写することは禁止されています。

本書の内容およびソフトウェアの仕様について、将来予告なしに変更することがあります。

■ 商標について

Microsoft® および Windows® は、米国 Microsoft Corporation の、米国、日本およびその他の国における登録商標または商標です。

National Instruments, NI, NI-VISA は、National Instruments Corporation の登録商標または商標です。
その他、各会社名・各製品名は各社の登録商標または商標です。

■ お問い合わせ先

・株式会社 TDN

TEL: 050-3634-5277

E-mail: info@td-n.co.jp